

SIAP PPDB Online

Reliable, Skalable, Cepat, Responsif dan Terpercaya

<http://siap-ppdb.com>





- Peraturan dan Perundangan -

www.siap-ppdb.com

Mendukung Kebijakan Kemendikbud terkait PPDB

Permendikbud No 51 Tahun 2018 tentang Penerimaan Peserta Didik Baru (PPDB).
Khususnya terkait Jalur Zonasi, Jalur Prestasi dan Jalur Perpindahan Orang Tugas
tua/Wali

selengkapnya

PEDOMAN EVALUASI SISTEM PEMERINTAHAN BERBASIS ELEKTRONIK



KEMENTERIAN PENDAYAGUNAAN APARATUR NEGARA
DAN REFORMASI BIROKRASI



Evaluasi SPBE Tahun 2018 dilaksanakan di semua Instansi Pusat dan Pemerintah Daerah dengan agenda:

1. Sosialisasi Evaluasi SPBE
2. Evaluasi Mandiri SPBE
3. Wawancara
4. Observasi Lapangan



Tabel 3 Tingkat Kematangan pada Domain Layanan SPBE

Tingkat	Kriteria
1 - Informasi	Layanan SPBE diberikan dalam bentuk informasi satu arah.
2 - Interaksi	Layanan SPBE diberikan dalam bentuk interaksi dua arah.
3 - Transaksi	Layanan SPBE diberikan melalui pertukaran informasi dan layanan.
4 - Kolaborasi	Layanan SPBE diberikan melalui integrasi dengan layanan SPBE lain.
5 - Optimalisasi	Layanan SPBE dapat beradaptasi terhadap perubahan kebutuhan di lingkungan internal dan eksternal.

PERMENDIKBUD No. 51 Tahun 2018

Jalur Zonasi

- Jalur Zonasi merupakan jalur untuk siswa yang berdomisili di radius zona terdekat dari sekolah. Peserta didik baru yang berasal dari keluarga ekonomi tidak mampu dan berdomisili dalam satu wilayah daerah provinsi dapat diterima paling sedikit 20% (dua puluh persen) dari jumlah seluruh kuota jalur zonasi.
- Model dan konsep zona terdekat sekolah merupakan wewenang dari masing-masing Pemerintah Daerah. Berikut adalah beberapa konsep zonasi terdekat sekolah yang digunakan sebagai dasar seleksi pada Telkom SIAP PPDB Online adalah sebagai berikut:

Lebih Detail



Jalur Perpindahan Tugas Orang tua/Wali

- Jalur Perpindahan Orang tua/Wali adalah jalur yang ditujukan pada peserta didik yang berdomisili di luar zonasi sekolah yang bersangkutan dikarenakan orang tuanya yang pindah domisili karena tugas.
- Jumlah peserta didik diterima paling banyak adalah 5% (lima persen) dari total jumlah keseluruhan daya tampung sekolah.
- Contoh daerah yang menerapkan:
 - i. Lingkup Provinsi: Prov. Riau dan Prov. Sulawesi Utara
 - ii. Lingkup Kota dan Kabupaten: Kab. Kulonprogo dan Kab. Temanggung

Jalur Prestasi

- Jalur Prestasi adalah Jalur yang diperuntukan bagi para calon siswa yang memiliki prestasi dan berada di luar radius zona terdekat dari sekolah. Prestasi dapat digunakan sebagai penentuan seleksi, maupun pemberian nilai tambah berdasarkan jenis dan tingkat prestasinya.
- Jumlah peserta didik diterima paling banyak adalah 5% (lima persen) dari total jumlah keseluruhan daya tampung sekolah.
- Diterapkan pada daerah:
 - i. Lingkup Provinsi: Prov. Lampung, Prov. Kalimantan Timur dan Prov. Bali
 - ii. Lingkup Kota dan Kabupaten: Kota Cimahi, Kota Makassar, Kota Dumai dan beberapa daerah lainnya



PEDOMAN PENGELOLAAN KEUANGAN LAMPIRAN A.VII.a.1 KODE REKENING BELANJA DAERAH 5 2 2 BELANJA BARANG DAN JASA



MENTERI DALAM NEGERI
REPUBLIK INDONESIA

PERATURAN MENTERI DALAM NEGERI

NOMOR 21 TAHUN 2011

TENTANG

PERUBAHAN KEDUA ATAS PERATURAN MENTERI DALAM NEGERI NOMOR 13 TAHUN 2006
TENTANG PEDOMAN PENGELOLAAN KEUANGAN DAERAH

DENGAN RAHMAT TUHAN YANG MAHA ESA

MENTERI DALAM NEGERI,

- Menimbang :
- a. bahwa dengan adanya pengalihan dana Bantuan Operasional Sekolah dari Anggaran Pendapatan dan Belanja Negara menjadi Anggaran Pendapatan dan Belanja Daerah, penetapan peraturan perundang-undangan mengenai Pajak Daerah dan Retribusi Daerah yang berimplikasi terhadap perubahan struktur pendapatan, penegasan terhadap kedudukan pejabat pembuat komitmen, penganggaran tahun jamak dan pengaturan pendanaan tanggap darurat bencana, perlu dilakukan penyempurnaan terhadap Peraturan Menteri Dalam Negeri Nomor 13 Tahun 2006 tentang Pedoman Pengelolaan Keuangan Daerah;
 - b. bahwa berdasarkan pertimbangan sebagaimana dimaksud dalam huruf a perlu menetapkan Peraturan Menteri Dalam Negeri tentang Perubahan Kedua Atas Peraturan Menteri Dalam Negeri Nomor 13 Tahun 2006 tentang Pedoman Pengelolaan Keuangan Daerah;

PERPRES No. 16 Tahun 2018



PENGADAAN BARANG/JASA PEMERINTAH

Pasal 17. Penyedia

Pasal 22. Pengumuman RUP

Pasal 23. Persiapan Pengadaan Barang/Jasa

Pasal 28. Bentuk Kontrak

Pasal 38. Metode Pemilihan Barang/Jasa Lainnya

Pasal 39. Metode Evaluasi Barang/Jasa Lainnya

Pasal 50. Pelaksanaan Pemilihan Penyedia

Pasal 52. Pelaksanaan Kontrak

Pasal 69. Pengadaan Secara Elektronik



PRESIDEN
REPUBLIK INDONESIA

PERATURAN PRESIDEN REPUBLIK INDONESIA

NOMOR 16 TAHUN 2018

TENTANG

PENGADAAN BARANG/JASA PEMERINTAH

DENGAN RAHMAT TUHAN YANG MAHA ESA

PRESIDEN REPUBLIK INDONESIA,

Menimbang : a. bahwa Pengadaan Barang/Jasa Pemerintah mempunyai peran penting dalam pelaksanaan pembangunan nasional untuk peningkatan pelayanan publik dan pengembangan

PERKA LKPP No. 6 Tahun 2016

[Home](#)[Regulasi & Dokumen](#)[Petunjuk Penggunaan](#)[Download](#)[Undangan & Informasi](#)[Berita](#)[FAQ](#)[Hubungi Kami](#)[Login](#)

**KOMODITAS
NASIONAL**

KOMODITAS LOKAL

KOMODITAS SEKTORAL

Katalog Elektronik Dan E-Purchasing

- . Proposal
- . Spesifikasi Teknis
- . Kerangka Acuan Kerja
- . Instrumen Pengajuan e-Katalog Daerah

JAGA KPK Mobile Apps



PPDB online Telkom Indonesia

Sinergi bersama **KPK & Telkom** SIAP PPDB Online

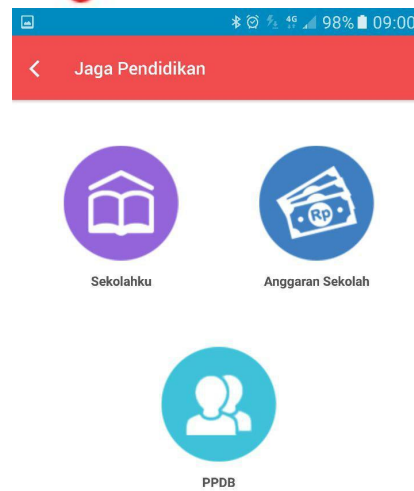
GET IT ON Google Play



SEGERA HADIR...
PPDB ONLINE DI MODUL JAGA SEKOLAHKU

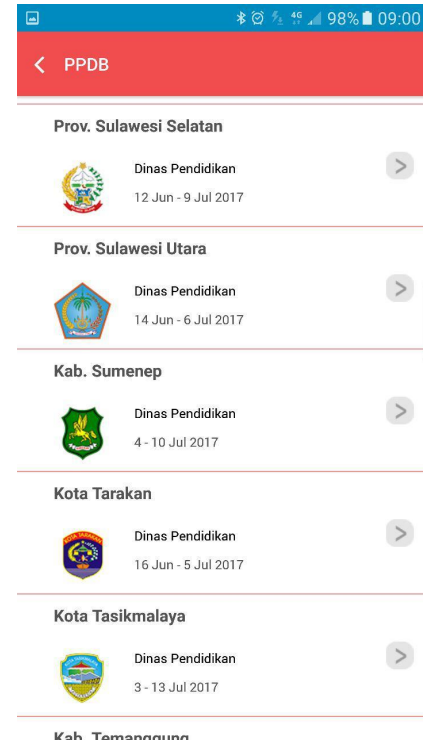
Jaga Pendidikan Jaga Kesehatan
Jaga Perizinan Jaga Desa

Versi 4.1.6



Jaga Pendidikan

Sekolahku Anggaran Sekolah
PPDB



PPDB

Prov. Sulawesi Selatan
Dinas Pendidikan 12 Jun - 9 Jul 2017

Prov. Sulawesi Utara
Dinas Pendidikan 14 Jun - 6 Jul 2017

Kab. Sumenep
Dinas Pendidikan 4 - 10 Jul 2017

Kota Tarakan
Dinas Pendidikan 16 Jun - 5 Jul 2017

Kota Tasikmalaya
Dinas Pendidikan 3 - 13 Jul 2017

Kab. Tamangora



Sinergi bersama **KPK** dengan **Telkom** SIAP PPDB Online.

GET IT ON Google Play



KOLABORASI dengan Ombudsman RI

Berkolaborasi dan komunikasi dengan **ORI (Ombudsman Republik Indonesia) Pusat (Komisioner ORI Bidang Pendidikan dan Tim 7 Bidang Pendidikan serta ORI Perwakilan Daerah-daerah di Indonesia**

- Koordinasi terkait dengan pelaksanaan PPDB Online dan paparan Aplikasi PPDB Online by Telkom
- Hingga saat ini sudah **1 ORI Pusat dan 18 ORI Perwakilan Daerah** yang telah dikunjungi di seluruh Indonesia

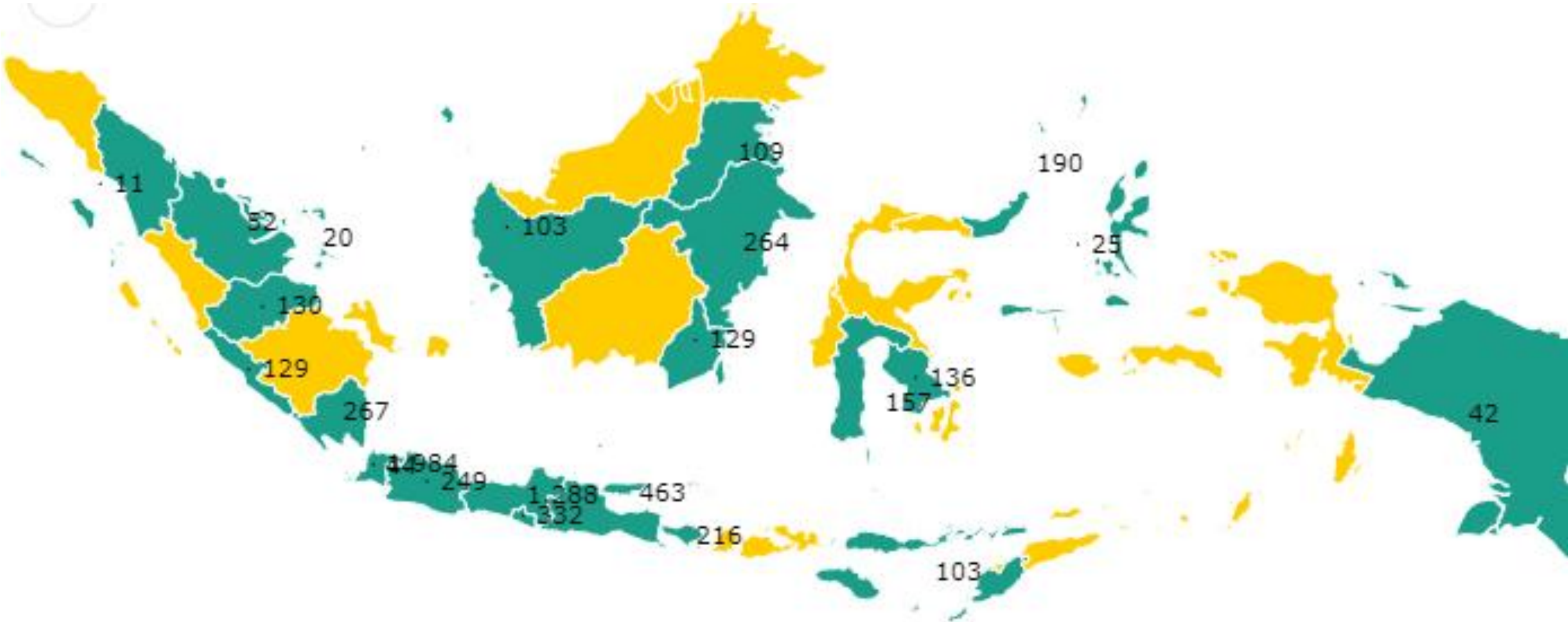




**- Overview PPDB Online 2018 -
PPDB Online**

www.siap-ppdb.com

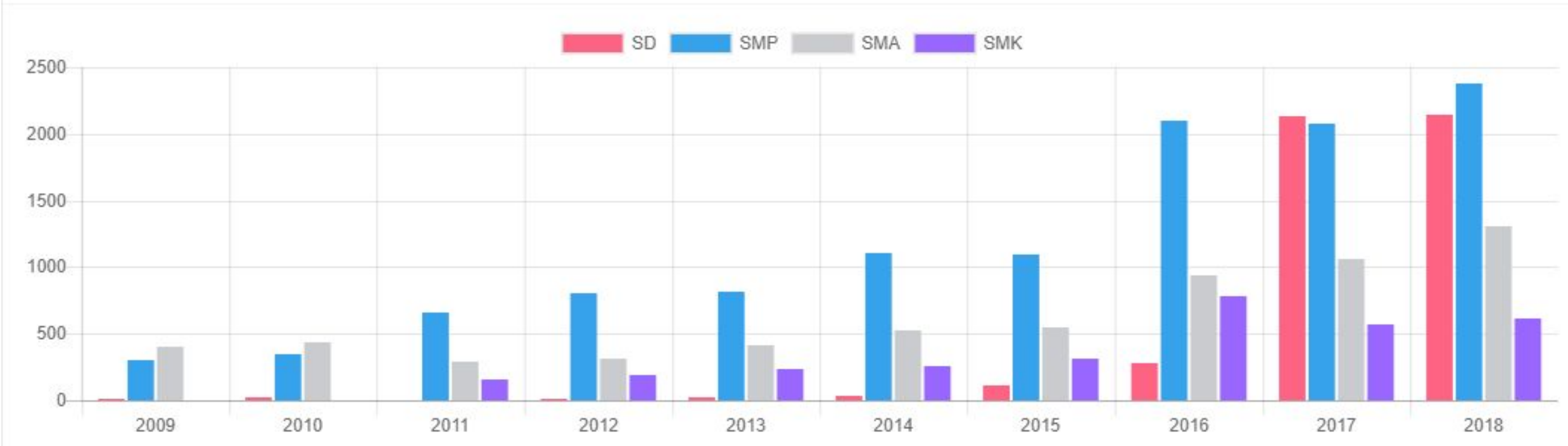
Preview PPDB Online 2018



Preview PPDB Online 2018



Grafik Pertumbuhan Sekolah Peserta



Preview PPDB Online 2018



2018

83

Dinas Pendidikan



Lebih detail

6.443

Sekolah



Lebih detail

1.391.083

Daya Tampung



Lebih detail

4.420.354

Pendaftar

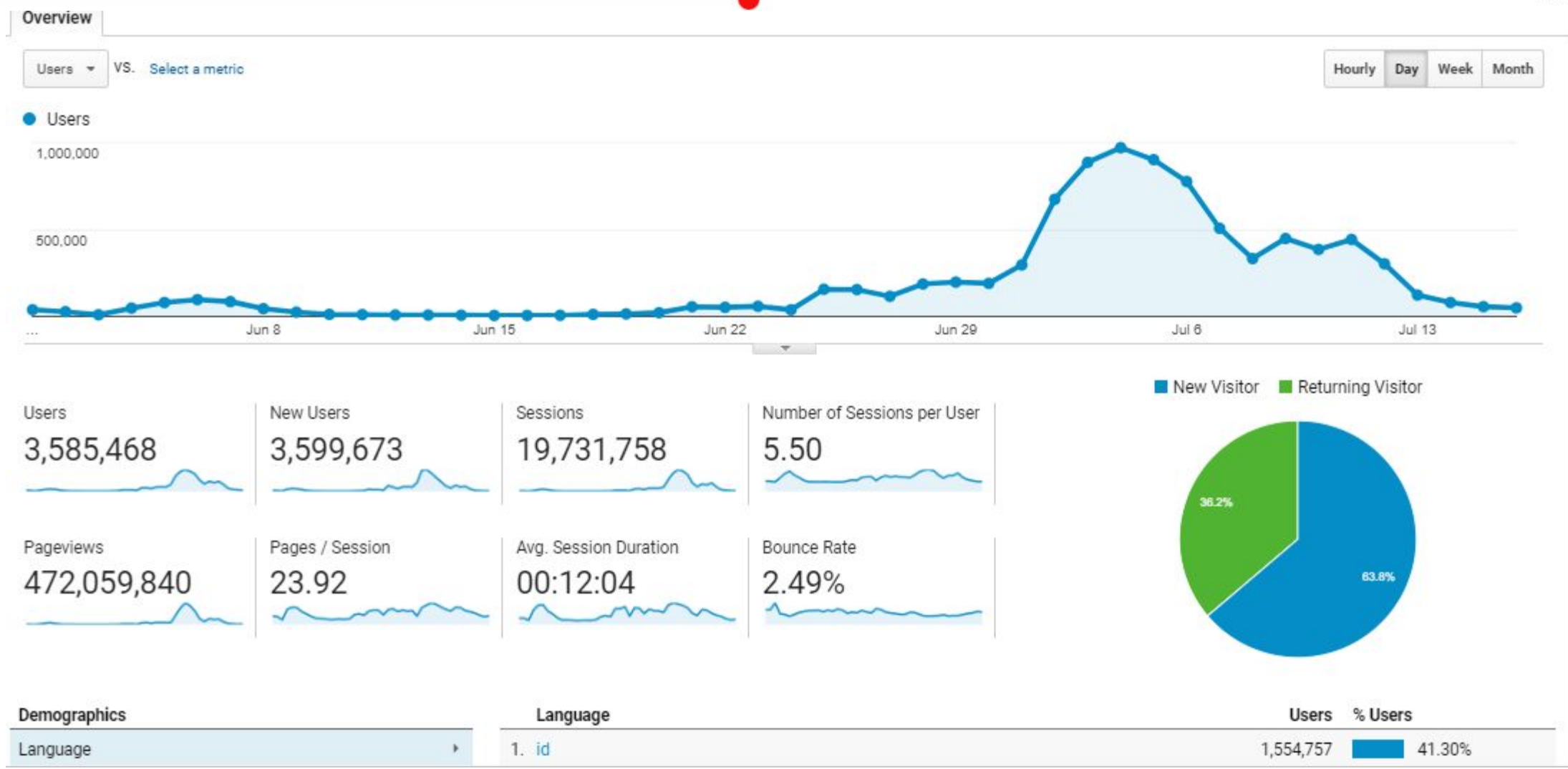


Lebih detail

Implementasi 2018:

- . 13 Provinsi
- . 70 Kota dan Kabupaten

Analytics PPDB Online 2018



PELAKSANAAN PPDB ONLINE 2018



Sekolah Peserta
6,378



Siswa Pendaftar
1,271,290

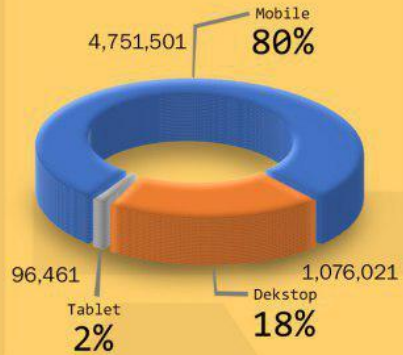


Siswa Diterima
1,050,999

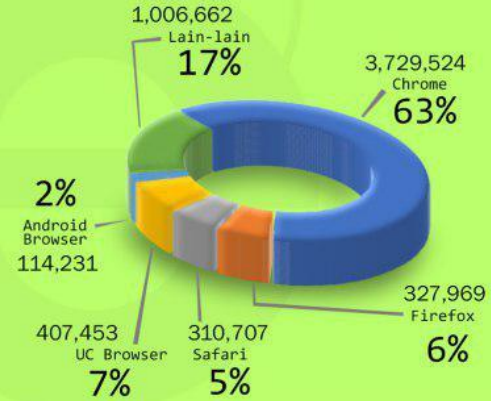
Analytics PPDB Online 2018

PPDB ONLINE 2018

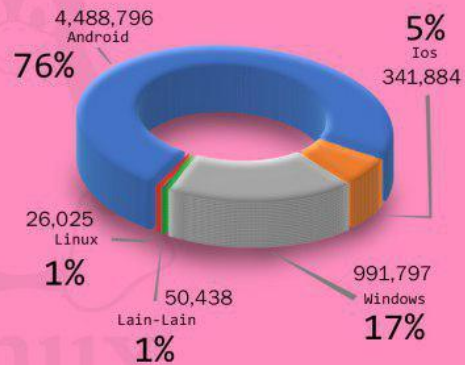
PERANGKAT



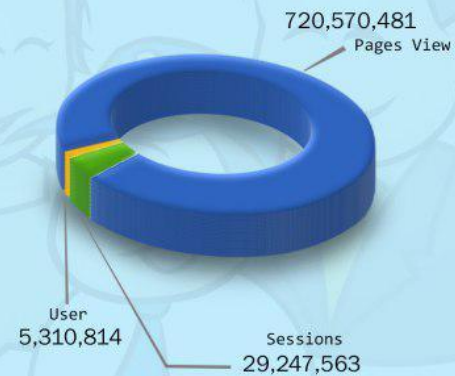
PERAMBAN



SISTEM OPERASI



PROFIL PENGAKSES



Konsep Zonasi dan Penerapan

Zonasi Model Batas Daerah Daerah Kecamatan

- a. Prov Jateng
- b. Prov Bali
- c. Prov Jambi
- d. Prov NTT
- e. Prov Bengkulu
- f. Prov Kalimantan Timur
- g. Kabupaten Bungo
- h. Kabupaten Temanggung
- i. Kota Kediri
- j. Kota Depok
- k. Kabupaten Kulonprogo
- l. Kabupaten Grobogan
- m. Kota Samarinda
- n. Kabupaten Purworejo
- o. Kabupaten Banjarnegara
- p. Kabupaten Klaten
- q. Kabupaten Kebumen
- r. Kota Tegal

Konsep Zonasi dan Penerapan

Zonasi Model Batas Kelurahan

- a. Provinsi DKI Jakarta
- b. Provinsi DIY
- c. Kalimantan Utara
- d. Kota Bogor
- e. Kabupaten Kutai Kartanegara
- f. Kota Kupang
- g. Kota Tasikmalaya
- h. Kabupaten Kudus
- i. Kabupaten Pati
- j. Kabupaten Cirebon
- k. Kabupaten Jombang
- l. Kabupaten Gresik
- m. Kabupaten Bojonegoro
- n. Kota Batu
- o. Kabupaten Purbalingga
- p. Kota Tarakan
- q. Kabupaten Malang
- r. Kota Salatiga
- s. Kota Bengkulu
- t. Kabupaten Semarang
- u. Kabupaten Bintan

Konsep Zonasi dan Penerapan

Zonasi Model Batas RT

- a. Kalimantan Selatan
- b. Kota Balikpapan
- c. Kabupaten Kutai Timur

Zonasi Model Batas RW

- a. Kabupaten Karanganyar
- b. Kota Bekasi

Non Zonasi

- a. Provinsi Sulawesi Utara
- b. Kota Bandar Lampung
- c. Kabupaten Biak Numfor

Zonasi Model Batas Rayonisasi

- a. Kota Ternate
- b. Kota Padang Sidempuan
- c. Kota Dumai
- d. Kota Denpasar
- e. Kabupaten Jepara
- f. Kota Bontang
- g. Kabupaten Wonosobo
- h. Kabupaten Klungkung
- i. Kabupaten Magelang
- j. Kota Mojokerto
- k. Kota Pekanbaru
- l. Kota Banjarbaru
- m. Kota Jayapura
- n. Kabupaten Situbondo

Konsep Zonasi dan Penerapan

Zonasi Model Radius Jarak Mapping (google Maps)

- a. Kota Serang
- b. Kota Yogyakarta
- c. Kota Manado
- d. Kabupaten Sumenep
- e. Kota Cimahi
- f. Kota Cirebon
- g. Kota Jambi
- h. Kota Pontianak
- i. Kota Kendari
- j. Kabupaten Serang
- k. Kabupaten Lampung Utara
- l. kab sumenep

Zonasi Model Batas Tabel Jarak

- a. Provinsi Kalimantan Barat
- b. Provinsi Lampung
- c. Kota Metro
- d. Kota Makassar
- e. Kabupaten Demak
- f. Kota Pasuruan
- g. Kabupaten Sleman
- h. Kabupaten Bantul
- i. Kabupaten Tuban
- j. Kota Banjarmasin
- k. Kabupaten Tanah Laut



**- Penerimaan Peserta Didik Baru -
PPDB Online**

www.siap-ppdb.com

Mengapa siap-ppdb.com?



Tanpa Instalasi dan Berbasis Cloud

Tidak memerlukan instalasi aplikasi dan pengadaan server, cukup akses layanan dengan koneksi internet saja.



Multi Platform dan Multi Akses

Dapat diakses melalui Dekstop, Laptop, Tablet maupun Mobile Phone baik dengan layanan internet, SMS dan aplikasi Android.



Responsive Design

Tampilan dapat menyesuaikan perangkat yang digunakan sehingga memudahkan pengguna untuk mengakses layanan PPDB online.

Mengapa siap-ppdb.com?



Multi Model Alur Pendaftaran

Mengakomodir pendaftaran online secara mandiri dan/atau datang langsung ke sekolah, dan lain-lain.



Multi Jalur Seleksi

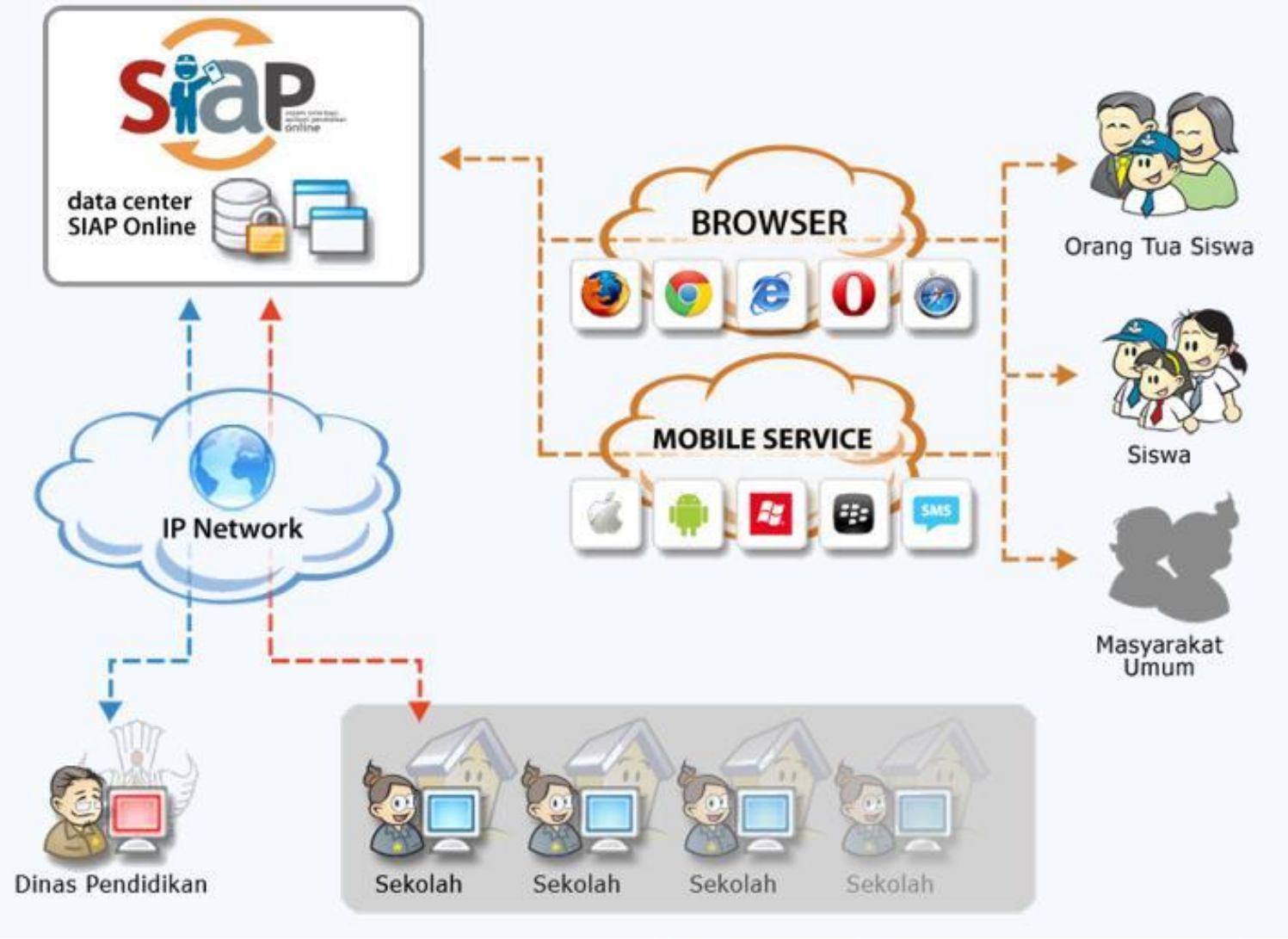
Mengakomodir pelaksanaan jalur Reguler, Prestasi, Zonasi, dan lain-lain.



Real Time Process

Mengelola data calon siswa secara otomatis dan langsung setiap waktu mulai dari proses pendaftaran, seleksi hingga pengumuman hasil.

Infrastruktur Handal & Jangkauan Luas



Manfaat PPDB Online



Model Akses PPDB Online dapat diselenggarakan dengan pilihan **4 model akses**

Model Aturan Pelaksanaan PPDB Online dapat dilaksanakan menyesuaikan dengan aturan pelaksanaan di masing-masing daerah karena kami menggunakan **aturan multi model**

Akses Layanan PPDB Online dapat dilakuakn melalui desktop, laptop ataupun dengan menggunakan akses mobile melalui **SMS** ataupun **Mobile Apps** (Android)

13 Provinsi Peserta PPDB Online 2018

Di bawah ini merupakan peserta PPDB Online Provinsi tahun 2018/2019



**PROV. BALI (BALI)**
127 50



**PROV. KALIMANTAN TIMUR (KALTIM)**
45 51



**PROV. JAMBI (JAMBI)**
72 13



**PROV. SULAWESI UTARA (SULUT)**
89 71



**PROV. LAMPUNG (LAMPUNG)**
175 13



**PROV. KALIMANTAN UTARA (KALTARA)**
36 14



**PROV. NUSA TENGGARA TIMUR (NTT)**
45 30




**PROV. KALIMANTAN SELATAN (KALSEL)**
25 16




**PROVINSI DKI JAKARTA**
1923 284 114 63

70 Kabupaten/Kota Peserta PPDB Online 2018

Di bawah ini merupakan peserta PPDB Online Kabupaten/Kota tahun 2018/2019



**KAB. PURBALINGGA**
54



**KOTA BOGOR**
24 20



**KAB. BANJARNEGARA**
35



**KABUPATEN BOJONEGORO**
49



**KABUPATEN KLATEN**
65



**KABUPATEN BANTUL**
70



**KOTA METRO**
10



**KOTA MANADO**
17 13



**KABUPATEN JEPARA**
35



PROVINSI DKI JAKARTA

TAHUN PELAJARAN 2018 / 2019

Selamat Datang di PPDB Dinas Pendidikan Provinsi DKI Jakarta

Situs ini dipersiapkan sebagai pengganti pusat informasi dan pengolahan seleksi data siswa peserta PPDB Provinsi DKI Jakarta periode 2018 / 2019 secara online real time process untuk pelaksanaan PPDB Online. [Lihat Peserta PPDB di Kab / Kota lainnya](#)

PPDB Online Jenjang
Sekolah Dasar (SD)

Jalur Pendaftaran

Inklusi

Anak Panti

PPDB Online Jenjang
Sekolah Menengah Pertama
(SMP)

Jalur Pendaftaran

Inklusi

Anak Panti

PPDB Online Jenjang
Sekolah Menengah Atas
(SMA)

Jalur Pendaftaran

Inklusi

Anak Panti

Model Akses PPDB Online



Penerimaan Peserta Didik Baru Online (PPDB Online)
ALUR PENDAFTARAN MODEL A
<https://siap-ppdb.com/>



01 Calon siswa mengambil dan mengisi formulir pendaftaran.



02 Calon siswa menyerahkan berkas pendaftaran, operator melakukan entri data pendaftaran.



03 Calon siswa menerima tanda bukti pendaftaran.



<http://siap-ppdb.com>

04 Calon Siswa melihat hasil secara online, kapan saja dan di mana saja.

Model Akses A



Penerimaan Peserta Didik Baru Online (PPDB Online)
ALUR PENDAFTARAN MODEL B
<https://siap-ppdb.com/>



01 Calon Siswa mendaftar secara online dan mencetak Tanda Bukti Pendaftaran.



02 Calon siswa menyerahkan Tanda Bukti beserta berkas persyaratan lain kepada operator untuk diverifikasi.



03 Calon siswa menerima Tanda Bukti Verifikasi.



<http://siap-ppdb.com>

04 Calon Siswa melihat hasil secara online, kapan saja dan di mana saja.

Model Akses B

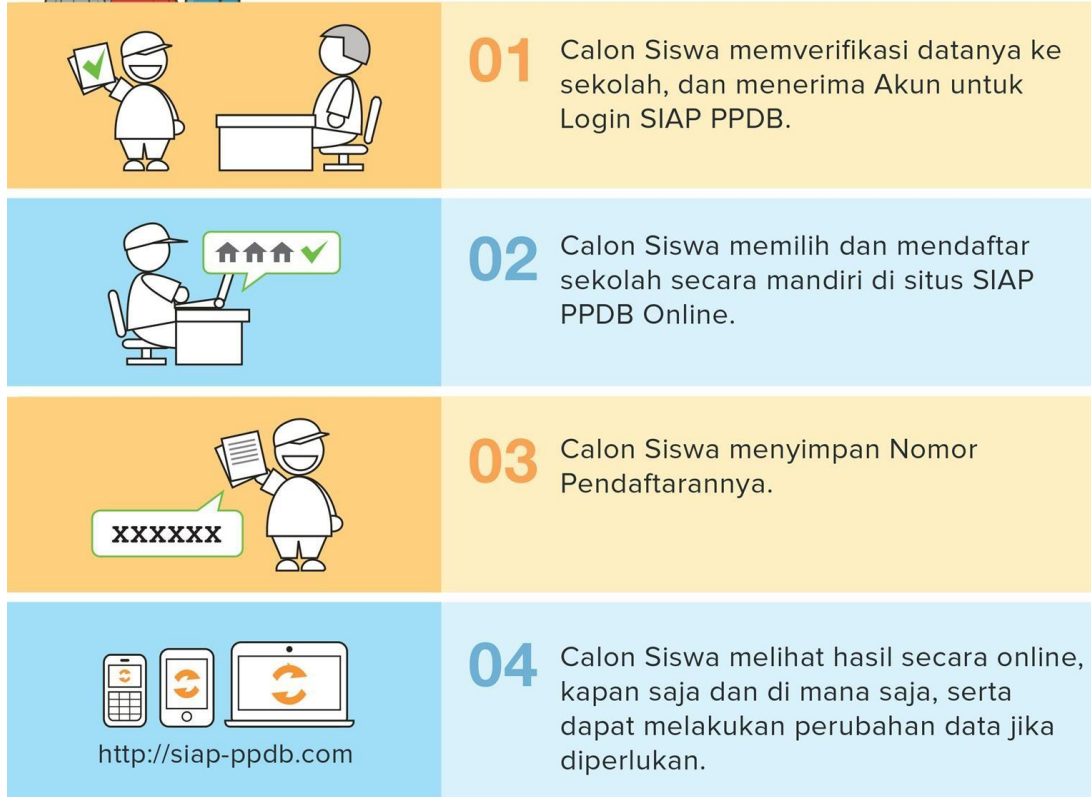
Model Akses PPDB Online



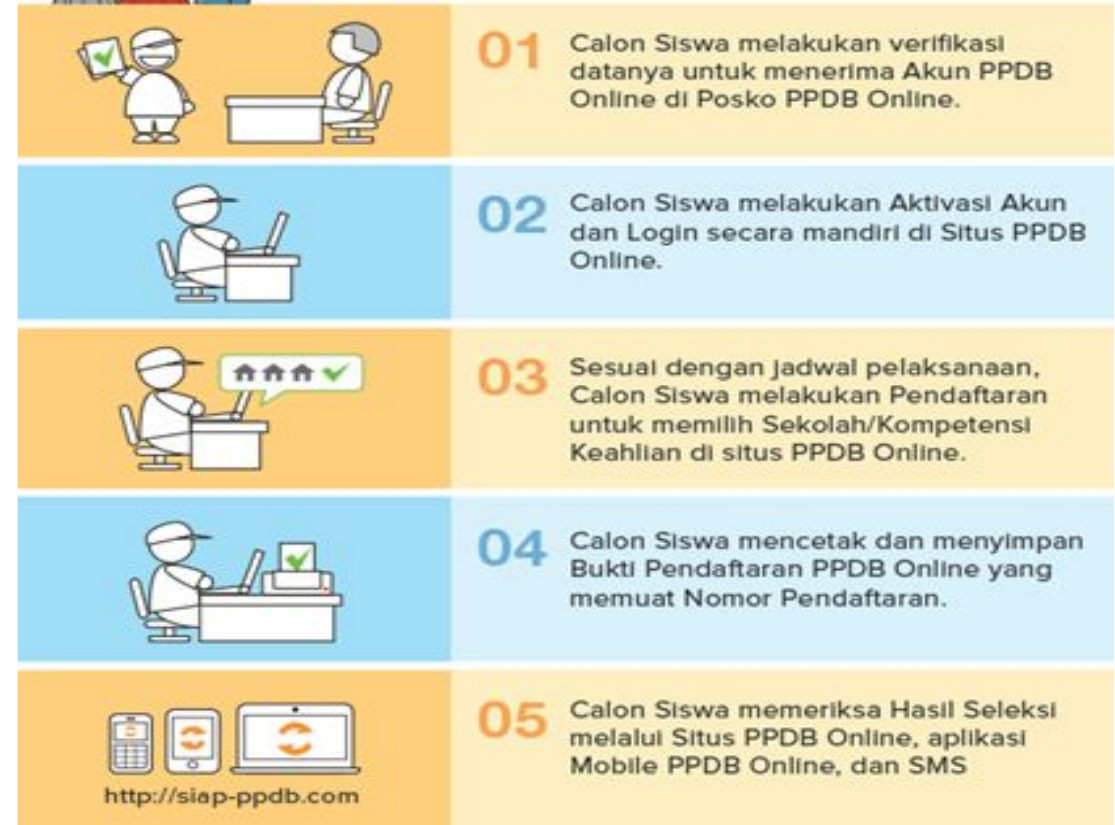
Penerimaan Peserta Didik Baru Online (PPDB Online)
ALUR PENDAFTARAN MODEL C
<https://siap-ppdb.com/>



Penerimaan Peserta Didik Baru Online (PPDB Online)
ALUR PENDAFTARAN MODEL MANDIRI
<https://siap-ppdb.com/>



Model Akses C



Model Akses Mandiri

Mobile Apps PPDB Online

- Dalam aplikasi mobile ini Anda juga dapat melakukan pencarian hasil seleksi. Anda pun akan mendapat notifikasi setiap terjadi perubahan/pergeseran peringkat di sekolah yang Anda pilih.
- Aplikasi ini juga dilengkapi dengan Informasi lain terkait PPDB, antara lain:
 - Alamat Sekolah
 - Daya Tampung
 - Jadwal Pelaksanaan
 - Berita / Pengumuman
 - Resume Petunjuk Teknis (Juknis)
 - Statistik PPDB

Dapatkan di



Kata Kunci: **SIAP PPDB Online**

Akses Mobile PPDB Online



Mencari posisi peringkat PPDB Online langsung dari genggaman Anda



Biaya Layanan

Biaya Layanan

Rp4.400.000 /Kegiatan, /Sekolah (Sudah Termasuk PPN)

* Minimal 30 sekolah peserta PPDB Online, belum termasuk biaya Pelatihan dan Pendampingan

Kontraktual

1. Hubungi kantor Telkom terdekat
[hubungi kami](#)
2. Dokumen yang bisa didownload
 - 📄 [Proposal](#)
 - 📄 [Template SPK](#)
 - 📄 [File paparan](#)

Lelang

1. Hubungi kantor Telkom terdekat
[hubungi kami](#)
2. Dokumen yang bisa didownload
 - 📄 [Proposal](#)
 - 📄 [Spesifikasi Teknis](#)
 - 📄 [Kerangka Acuan Kerja](#)

e-Katalog

1. Hubungi kantor Telkom terdekat
[hubungi kami](#)
2. Dokumen yang bisa didownload
 - 📄 [Proposal](#)
 - 📄 [Spesifikasi Teknis](#)
 - 📄 [Kerangka Acuan Kerja](#)
 - 📄 [Instrumen Pengajuan e-Katalog Daerah](#)

Syarat & Ketentuan



Layanan SIAP PPDB Online dapat digunakan oleh Dinas Pendidikan / Kemenag / Yayasan di tingkat Provinsi/Kota/Kabupaten dengan syarat dan ketentuan, berikut:

- Pelaksanaan PPDB Online dikoordinasikan oleh Dinas Pendidikan / Kemenag / Yayasan setempat.
- Petunjuk Teknis / Aturan dan prosedur PPDB di wilayah Dinas Pendidikan / Kemenag / Yayasan di tingkat Provinsi/Kota/Kabupaten setempat telah disepakati bersama dengan PT. Telkom sesuai standar sistem Telkom SIAP PPDB Online yang berlaku.
- Peserta PPDB Online adalah **minimal 30 sekolah** dalam satu wilayah Dinas Pendidikan / Kemenag / Yayasan di tingkat Kota/Kabupaten.
- Biaya pelatihan, sosialisasi dan operasional selama proses persiapan hingga pelaksanaan ditanggung oleh pihak Dinas Pendidikan Kota/Kabupaten setempat.

Kontak PPDB Online



- **Login Demo**

- Akses : **operator.demo.siap-ppdb.com**
- Username : **demoppdbonline@gmail.com**
- Password : **telkom123**

- Info lebih lanjut, silakan kontak kami pada:

- Email: **ppdb@siap-online.com**



PPDB
online

Terima Kasih

siap-ppdb.com
siap.id

